



Olimpiada Wiedzy o Polsce i Świecie Współczesnym

LVIII edycja

Zawody okręgowe

14.01.2017

Czas pracy:

60 minut

Instrukcja dla zawodnika

1. Sprawdź, czy test zawiera 14 stron (zadania 1 – 20). Ewentualny brak strony zgłoś członkowi Komitetu Okręgowego Olimpiady Wiedzy o Polsce i Świecie Współczesnym (OWoPiŚW).
2. Pamiętaj, że rozwiązanie testu odbywa się w warunkach kontrolowanej samodzielności, korzystanie z jakichkolwiek pomocy jest niedozwolone, a Komitet Okręgowy OWoPiŚW może zdyskwalifikować zawodnika na skutek stwierdzenia niesamodzielności pracy.
3. Za rozwiązanie testu możesz uzyskać maksymalnie 50 punktów. Przy każdym zadaniu wpisano możliwą do uzyskania liczbę punktów. Za odpowiedź Komitet Okręgowy OWoPiŚW może przyznać wyłącznie pełne punkty.
4. Odpowiedzi wpisz w miejscu na to przeznaczonym przy każdym zadaniu. Pisz czytelnie. Używaj długopisu/pióra tylko z czarnym lub niebieskim tuszem/atramentem. Nie używaj korektora. Wszelkie poprawki traktowane są jako odpowiedzi błędne.
5. Pamiętaj, że nie będą oceniane poprawne informacje wykraczające poza zakres polecenia. Jeśli podane w odpowiedzi informacje (również dodatkowe, które nie wynikają z polecenia w zadaniu) świadczą o braku zrozumienia omawianego zagadnienia i zaprzeczają udzielonej prawidłowej odpowiedzi, odpowiedź taką Komitet Okręgowy OWoPiŚW oceni na zero punktów.

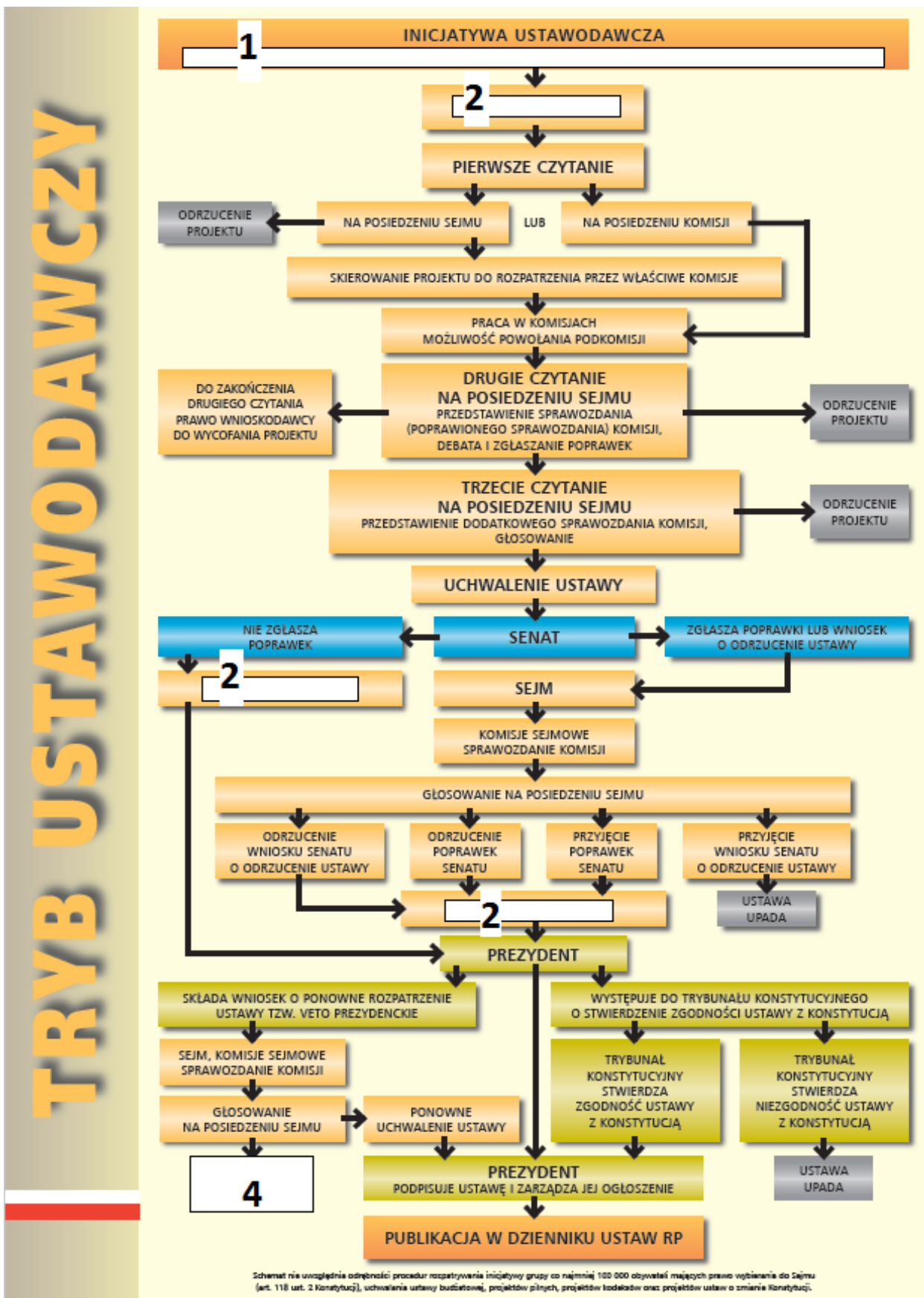
PARTNERZY OWoPiŚW



Zadanie 1.

.../2 pkt

Na podstawie materiałów źródłowych oraz własnej wiedzy nt. procedury ustawodawczej w Polsce (w tzw. zwykłym trybie) uzupełnij infografikę i fragmenty tekstu poprzez zaznaczenie i wpisanie prawidłowych odpowiedzi we wskazanych miejscach pod tekstem.



Źródło: <http://edukacja.sejm.gov.pl/sejm-i-poslowie/proces-ustawodawczy/graficznie.html>

„(...) Aby proces legislacyjny mógł się rozpocząć, konieczne jest wniesienie projektu ustawy do Sejmu. Mogą to uczynić tylko określone podmioty, którym przysługuje prawo inicjatywy ustawodawczej **(1A)** Dodatkowo konstytucja przewiduje możliwość złożenia projektu przez obywateli w ramach tzw. inicjatywy obywatelskiej, ale konieczne jest podpisanie się pod takim projektem **(1B)** ... obywateli mających prawo wybierania do Sejmu.

(...) Projekty ustaw składa się w formie pisemnej na ręce **(2)** ... (...), który zarządza ich drukowanie i doręczenie posłom.

(...) Jeżeli Senat podejmie w terminie uchwałę zawierającą poprawki do ustawy uchwalonej przez Sejm lub odrzucającą ustawę w całości, jest ona kierowana przez **(2)** ... pod obrady komisji, która wcześniej zajmowała się pracami nad tą ustawą. Komisja, przy udziale senatora sprawozdawcy, dyskutuje nad stanowiskiem Senatu i przedstawia sprawozdanie, w którym wnioskuje o przyjęcie senackich poprawek w całości lub części, bądź też ich odrzucenie.

(...) Po rozpatrzeniu stanowiska Senatu, **(2)** ... przekazuje ustawę do podpisu Prezydentowi RP.

Prezydent RP podpisuje ustawę w ciągu 21 dni od dnia jej przedstawienia (7 dni w przypadku ustaw pilnych i ustawy budżetowej) i zarządza jej ogłoszenie w Dzienniku Ustaw. (...)

Prezydent może jednak odmówić podpisania ustawy i z umotywowanym wnioskiem przekazać ją Sejmowi do ponownego rozpatrzenia (tzw. weto ustawodawcze), co powoduje, że zajmie się nią ponownie Sejm (ale już nie Senat). Nie ma on jednak na tym etapie możliwości wnoszenia nowych poprawek.

Jeżeli, większością **(3)** ..., w obecności co najmniej połowy ustawowej liczby posłów, Sejm odrzuci weto Prezydenta, to nie ma on innej możliwości, jak tylko podpisać ponownie uchwaloną ustawę i zarządzić jej ogłoszenie. Jeżeli takiej większości nie będzie, **(4)**

Prezydent, jeśli ma wątpliwości prawne co do ustawy uchwalonej przez parlament, może złożyć wniosek do Trybunału Konstytucyjnego o zbadanie jej zgodności z konstytucją. Jeśli jednak skorzysta z tego uprawnienia, nie może już zastosować weta ustawodawczego. (...)

Przedstawiony schemat postępowania w toku procedury legislacyjnej nie uwzględnia wszystkich różnic przewidzianych przy rozpatrywaniu projektów ustaw: pilnych, o zmianie konstytucji, wykonujących prawo Unii Europejskiej, projektu ustawy budżetowej, projektu ustawy podpisanej przez **(1B)** ... obywateli czy kodeksów. Różnice te mają zapewnić przyjęcie ustaw w odpowiednim terminie (np. ustawa budżetowa) albo też zapewnić szczegółowe jego dopracowanie (zmiany kodeksów).”

Źródło: <http://opis.sejm.gov.pl/pl/procesustawodawczy.php>

1A.

- a) posłowie (25), Senat, Prezydent, Rada Ministrów
- b) posłowie (15), Senat lub komisje senackie, Prezydent, Rada Ministrów
- c) posłowie (15) lub komisje sejmowe, Senat, Prezydent, Rada Ministrów
- d) posłowie (25) lub komisje sejmowe, Senat, Prezydent, Rada Ministrów

1B.

- a) 1 000
- b) 10 000
- c) 100 000
- d) 1 000 000

2.

.....

3.

- a) bezwzględną większością głosów
- b) 2/3 głosów
- c) 3/5 głosów
- d) zwykłą większością głosów

4.

- a) proces ustawodawczy kończy się i ustawa nie nabierze mocy prawnej
- b) proces ustawodawczy kończy się i ustawa zostaje przyjęta zgodnie z propozycjami Prezydenta
- c) proces ustawodawczy nie kończy się i ustawa wraca do komisji sejmowych
- d) proces ustawodawczy nie kończy się i ustawa wraca pod obrady Senatu

Zadanie 2.

.../2 pkt

Uzupełnij fragment artykułu poprzez wpisanie i zaznaczenie poprawnych odpowiedzi.



„20 lat temu – 1 stycznia 1995 roku złotówka straciła (...) zera. Po (1) ... nowy 1 złoty był równoważnością (2) ... zł starych. Wróciły też zapomniane grosze. Stare pieniądze były jednak w obiegu jeszcze do 1 stycznia 1997 roku.

W 1994 roku wszyscy Polacy byli milionerami. Dobre, miesięczne pensje oscylowały w granicach 10-20 milionów złotych. Ale też za gazetę codzienną trzeba było zapłacić od 5 do 10 tysięcy złotych. Tańsze były jajka – ok. 2 tysiące za sztukę, litr mleka ponad 5 tysięcy, kilogram cukru blisko 10 tysięcy. Cena butelki popularnej wódki wahała się między 70-80 tys. zł.

Banknot 50-złotowy (z wizerunkiem gen. Karola Świerczewskiego) był najniższym używanym nominałem. Dodatkowym problemem były słabe zabezpieczenia banknotów, z powodu inflacji często wprowadzanych do obiegu. Bezpośrednio przed (...), w połowie października 1994 roku, NBP wycofał z obiegu starsze banknoty 50 000 zł, 100 000 zł, 500 000 zł, 1 000 000 zł i 2 000 000 zł, które nie świeciły w promieniach UV.

Głównym powodem (1) ... była hiperinflacja z lat 1989-90 (w sumie osiągnęła poziom 1395 proc.). W jej efekcie praktycznie wyszły z użytku monety, choć formalnie nigdy nie zostały wycofane z obiegu. Do przeprowadzenia (1) ... szykowano się od początku lat 90. Trzeba było jednak wybrać taki moment, w którym inflacja miała nie być wyższa niż 10 procent w skali roku. Udało się to dopiero w połowie lat 90. Ustawę o (1) ... [złotego] Sejm uchwalił w lipcu 1994 roku.

(...) przygotował(a) ówczesn(y/a) prezes Narodowego Banku Polskiego (3) Już w listopadzie 1994 roku pokazał(a) po raz pierwszy nowe nominały – 20 i 50 nowych złotych. Na banknotach, drukowanych w Wielkiej Brytanii, były wizerunki polskich królów – na 10 złotych Mieszka I, na 20 złotych Bolesława Chrobrego, a na 50 złotych Kazimierza Wielkiego. Weszły one do obiegu 1 stycznia 1995 roku, a tego samego dnia ważność straciły stare nominały 20 i 50 złotych. Kolejne nowe banknoty – 100 i 200 złotych (z wizerunkami (4) ...), wprowadzono do obiegu dopiero 1 czerwca 1995 roku. (...)”

Źródło: PAP, 1 stycznia 2015, <http://wyborcza.pl>

1.

.....

2.

.....

3.

- a) Leszek Balcerowicz c) Hanna Gronkiewicz-Waltz
b) Marek Belka d) Sławomir Skrzypek

4.

- a) Stefana Batorego i Zygmunta III Wazy c) Władysława Łokietka i Jana III Sobieskiego
b) Władysława Jagiełły i Zygmunta Starego d) Stanisława Augusta Poniatowskiego i Zygmunta Augusta

Zadanie 3.

.../3 pkt

Do podanych w tabeli religii dopisz nazwy państw, w których przeważający odsetek ludności stanowią wyznawcy tych religii. Odpowiedzi wybierz spośród: Albania, Kambodża, Kazachstan, Meksyk, Namibia, Tajlandia.

	religia	państwo
a)	buddyzm	dwa państwa:
b)	chrześcijaństwo	dwa państwa:
c)	islam	dwa państwa:

Zadanie 4.

.../2 pkt

Dopisz właściwe nazwy/skróty do opisów związanych z problematyką migracyjną. Odpowiedzi wybierz spośród: Eurodac, EASO, Frontex, system dubliński, EURES, system genewski, UNHCR, Solvit.

	opis	nazwa/skrót
a)	europejski system służący do określenia, które z państw członkowskich jest odpowiedzialne za rozpatrzenie wniosku o udzielenie ochrony międzynarodowej w Unii Europejskiej, złożonego przez obywatela państwa trzeciego lub bezpaństwowca	
b)	system informatyczny służący gromadzeniu odcisków palców osób ubiegających się o azyl oraz osób zatrzymanych przy próbie nielegalnego przekroczenia zewnętrznej granicy Unii Europejskiej	

Zadanie 5.

.../2 pkt

Na podstawie materiału źródłowego oraz wiedzy własnej rozstrzygnij, który z wymienionych polskich uniwersytetów jest najstarszy, a który powstał najpóźniej. W tabeli obok ich nazw wpisz znak „X” w odpowiednich rubrykach.

„19 listopada, w 200. rocznicę powstania UW, otrzymaliśmy wiele życzeń. Szczególny prezent przygotował Uniwersytet Jagielloński.

Zapewne wszyscy warszawiacy dobrze znają piosenkę „Nie przenoście nam stolicy do Krakowa”. Specjalnie z okazji 200-lecia Uniwersytetu Warszawskiego jej autor – Andrzej Sikorowski – do popularnej melodii napisał nowe słowa:

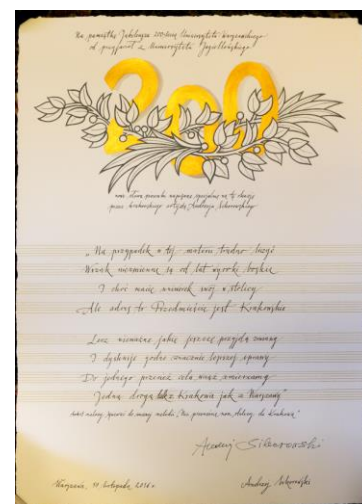
« Na przypadek w tej materii trudno liczyć
Wszak niezmiennie są od lat wyroki boskie
I choć macie uniwersytet swój w stolicy
Ale adres to Przedmieście jest Krakowskie

Lecz nieważne jakie jeszcze przyjdą zmiany
I dyskusje godne znacznie lepszej sprawy
Do jednego przecież celu wciąż zmiierzamy
Jedną drogą tak z Krakowa jak z Warszawy ».

Kartę z tekstem i życzeniami wręczył prof. Marcinowi Pałysowi, rektorowi UW, prof. Wojciech Nowak – rektor Uniwersytetu Jagiellońskiego, który podczas wystąpienia wspominał o prezencie, jaki dwa lata wcześniej UJ otrzymał od UW.

W maju 2014 roku Uniwersytet Jagielloński świętował 650-lecie istnienia. Z tej okazji prof. Marcin Pałys zabrał do Krakowa stronę z tabloidu z sensacyjnymi informacjami o tym, że oba uniwersytety mają się połączyć. (...)”

Źródło: <http://www.uw.edu.pl/prezent-od-uj/>, listopad 2016 r.



	Uniwersytet	najstarszy	najmłodszy
a)	Katolicki Uniwersytet Lubelski		
b)	Uniwersytet Jagielloński w Krakowie		
c)	Uniwersytet Mikołaja Kopernika w Toruniu		
d)	Uniwersytet Warszawski		

Zadanie 6.

.../3 pkt

Do przedstawionych rodzajów krzyży dopisz odpowiadające im nazwy. Odpowiedzi wybierz spośród: celtycki, grecki, łaciński (chrześcijański), patriarchalny (kardynalski), prawosławny (zwany czasem słowiańskim).



a)

b)

c)

Zadanie 7.

.../2 pkt

Wykonaj zadania dotyczące praw dziecka w Polsce.

A. Rozstrzygnij, które zdania zawierają informacje prawdziwe, a które fałszywe. W tabeli obok każdego zdania wpisz w odpowiedniej rubryce znak „X”.

	Zdanie	prawdziwe	fałszywe
a)	Zgodnie z Konstytucją RP, rodzice mają prawo do wychowania dzieci zgodnie z własnymi przekonaniem, z uwzględnieniem stopnia dojrzałości dziecka, a także wolności jego sumienia i wyznania oraz jego przekonań.		
b)	Rzecznik Praw Dziecka w Polsce powoływany jest na 5-letnią kadencję (bez prawa reelekcji) przez Sejm, za zgodą Senatu, na wniosek Marszałka Sejmu lub Marszałka Senatu.		
c)	20 listopada 2014 r. po raz pierwszy obchodzony był Ogólnopolski Dzień Praw Dziecka, który przypadł w 25. rocznicę uchwalenia przez Zgromadzenie Ogólne ONZ Konwencji o Prawach Dziecka.		

B. W tabeli poniżej wpisz znak „X” w rubryce obok jednej osoby, która nie pełniła funkcji Rzecznika Praw Dziecka w Polsce.

	imię i nazwisko	osoba, która nigdy nie pełniła funkcji Rzecznika Praw Dziecka
a)	Paweł Jaros	
b)	Janusz Kochanowski	
c)	Marek Michalak	
d)	Marek Piechowiak	
e)	Ewa Sowińska	

Zadanie 8.

.../2 pkt

Uzupełnij tekst poprzez zaznaczenie poprawnych odpowiedzi.

Cztery Szlachetne Prawdy to podstawa nauk (1) ... Są nimi: Pierwsza Szlachetna Prawda o Cierpieniu; Druga Szlachetna Prawda o Przyczynie Cierpienia; Trzecia Szlachetna Prawda o Ustaniu Cierpienia; Czwarta Szlachetna Prawda o Ścieżce Prowadzącej do Ustania Cierpienia.

Aby położyć kres cierpieniu należy podążać Szlachetną Ośmioraką Ścieżką. Tworzą ją: Właściwy Pogląd, Właściwe Postanowienie, Właściwe Słowo, Właściwy Czyn, Właściwe Zarobkowanie, Właściwy Wysilek, Właściwa Uwaga, Właściwa (2)

1.
 - a) buddyzmu c) konfucjonizmu
 - b) dżinizmu d) taoizmu

2.
 - a) Ewangelizacja (nauczanie) c) Medytacja (koncentracja)
 - b) Interpretacja (objaśnianie) d) Modlitwa (kult)

Zadanie 9.

.../3 pkt

Na podstawie materiałów źródłowych oraz wiedzy własnej dokończ zdania poprzez zaznaczenie prawidłowych odpowiedzi na temat międzynarodowej organizacji.



Zródło: <http://www.ibtimes.co.uk>; <http://www.thetimes.co.uk>

1. Podczas konferencji w Bretton Woods w 1944 r. powołano do życia
 - a) Międzynarodowy Fundusz Walutowy
 - b) Organizację Bezpieczeństwa i Współpracy w Europie
 - c) Organizację Współpracy Gospodarczej i Rozwoju
 - d) Światową Organizację Handlu

2. Dyrektorem zarządzającym organizacji jest (stan na grudzień 2016 r.)
 - a) José Ángel Gurría Treviño c) Christine Lagarde
 - b) Jim Yong Kim d) Dominique Strauss-Kahn

3. Siedzibą organizacji jest
 - a) Genewa c) Nowy Jork
 - b) Paryż d) Waszyngton

Zadanie 10.

.../3 pkt

Rozstrzygnij, które zdania na temat nurtów protestantyzmu zawierają informacje prawdziwe, a które fałszywe. W tabeli obok każdego zdania wpisz w odpowiedniej rubryce znak „X”.

	zdanie	prawdziwe	fałszywe
a)	Anglikanizm, który powstał w XVII wieku, odrzuca zwierzchnictwo jurysdykcyjne papieża.		
b)	Baptyści to nurt protestantyzmu, który powstał najwcześniej, a luteranizm (kościół ewangelicko-augsburski) – najpóźniej.		
c)	W Kościele anglikańskim nie obowiązuje celibat.		

Zadanie 11.

.../3 pkt

Uzupełnij tekst poprzez wpisanie w wykropkowanym miejscu nazwy międzyrządowej koalicji, a następnie zaznaczenie właściwych odpowiedzi.

„(1) ... jest globalną międzyrządową koalicją państw demokratycznych, której celem jest promowanie demokracji oraz wzmacnianie demokratycznych norm i instytucji na świecie. (1) ... została powołana w 2000 roku podczas konferencji ministerialnej w (2) Pomysłodawcami i inicjatorami konferencji byli ówczesny minister spraw zagranicznych (3) ... oraz była sekretarz stanu USA Madeleine Albright. Podstawą (...) stała się, podpisana przez przedstawicieli 106 państw, deklaracja «Ku [Towards] (...)». Polska jest członkiem Rady Zarządzającej (...), a także Komitetu Wykonawczego (...). W (2) ... ma swoją siedzibę Stały Sekretariat (...), na którego czele od lipca 2012 r. stoi Amb. Maria Leissner (Szwecja). (...)”

Źródło: <https://www.msz.gov.pl>

1. (nazwa międzyrządowej koalicji)
2.

a) Nowym Jorku	c) Sztokholmie
b) Paryżu	d) Warszawie
3.

a) Włodzimierz Cimoszewicz	c) Stefan Meller
b) Bronisław Geremek	d) Andrzej Olechowski

Zadanie 12.

.../3 pkt

Do podanych opisów dopisz odpowiadające im nazwy religii/wyznań, a także nazwy nurtów/ruchów w obrębie tych religii/wyznań.

Nazwy religii/wyznań wybierz spośród następujących odpowiedzi: buddyzm, hinduizm, islam, judaizm, katolicyzm, konfucjanizm, protestantyzm, prawosławie.

Nazwy nurtów/ruchów wybierz spośród następujących odpowiedzi: chasydyzm, mahajana, mariawityzm, prezbiterianizm, staroobrzędowcy, szyizm, wisnuizm.

	opis religii / wyznania	nazwa religii /wyznania	jeden z nurtów/ruchów
a)	W związku z jego pryncypiami, w obrębie tej tradycji nie mogła się ukształtować nauka społeczna Kościoła, analogiczna do katolickiej. Rozstrzygająca jest tu zwłaszcza jedna z jej zasad – <i>sola scriptura</i> (tylko Pismo), zgodnie z którą właśnie Biblia, ale już nie Tradycja i Urząd Nauczycielski Kościoła stanowią oparcie wiary.		
b)	Po zakończeniu ery biblijnych proroków, którzy utrzymywali bezpośredni kontakt z Bogiem, zadanie interpretacji Pisma Świętego i prawa przejęli uczeni znający Torę, jak np. członkowie Wielkiego Zgromadzenia (<i>Anshe Knesset Hagedolah</i>), które istniało w V w. przed Chrystusem.		
c)	Jego cechą charakterystyczną jest autokefalia, polegająca na niezależności i odrębności Kościołów krajowych (np. Polskiego Autokefalicznego Kościoła ...), tworzonych przez poszczególne narody, które pozostają pod samodzielnym zarządem i różnią się między sobą miejscowymi zwyczajami i obrzędami paraliturgicznymi, zachowując wspólną istotę ducha nabożeństw.		

Zadanie 13.

.../2 pkt

Rozstrzygnij, który z wymienionych pontyfikatów papieży trwał najdłużej, a który najkrócej. W tabeli obok imion papieży wpisz znak „X” w odpowiednich rubrykach.

	Pontyfikat	najdłuższy	najkrótszy
a)	Benedykt XVI		
b)	Jan XXIII		
c)	Jan Paweł I		
d)	Jan Paweł II		
e)	Leon XIII		
f)	Pius IX		

Zadanie 14.

.../3 pkt

Do fotografii kobiet-członków Komisji Europejskiej (stan na grudzień 2016) przyporządkuj imiona i nazwiska, nazwy sektorów, którymi się zajmują oraz nazwy państw, z których pochodzą. W tabeli obok fotografii wpisz w odpowiednich rubrykach właściwe odpowiedzi, wybierając spośród następujących:

Violeta Bulc
Margrethe Vestager

handel
transport

Dania
Szwecja

	fotografia	imię i nazwisko	sektor	państwo pochodzenia (narodowość)
a)		Cecilia Malmström		
b)			konkurencja	
c)				Słowenia

Zadanie 15.

.../3 pkt

Na podstawie materiału źródłowego oraz własnej wiedzy rozstrzygnij, które zdania zawierają informacje prawdziwe, a które fałszywe. W tabeli obok tych zdań wpisz znak „X”.

©Kancelaria Sejmu	s. 1/22
Dz.U. 1989 Nr 25 poz. 155	
U S T A W A	
z dnia 17 maja 1989 r.	
o gwarancjach wolności sumienia i wyznania	
Sejm Rzeczypospolitej Polskiej:	
– wykonując postanowienia Konstytucji Rzeczypospolitej Polskiej o wolności sumienia i wyznania,	
Opracowano na podstawie tj. Dz. U. z 2005 r. Nr 231, poz. 1965, z 2009 r. Nr 98, poz. 817, z 2010 r. Nr 106, poz. 673, z 2011 r. Nr 112, poz. 654, z 2016 r. poz. 960.	

	Zdanie	prawdziwe	fałszywe
a)	Prawo wpisu do rejestru kościołów i innych związków wyznaniowych, prowadzonego przez ministra właściwego do spraw wyznań religijnych oraz mniejszości narodowych i etnicznych, jest realizowane przez złożenie temu ministrowi deklaracji o utworzeniu kościoła lub innego związku wyznaniowego i wniosku o wpis do rejestru.		
b)	Kościoły i inne związki wyznaniowe nie mogą organizować i prowadzić w Polsce żadnej działalności kulturalnej i artystycznej, nawet jeżeli działalność ta prowadzona jest na potrzeby realizacji zadań religijno-moralnych w sferze kultury.		
c)	Kościoły i inne związki wyznaniowe mogą składać wnioski do Trybunału Konstytucyjnego na zasadach i w trybie określonych w przepisach o Trybunale Konstytucyjnym.		

Zadanie 16.

.../3 pkt

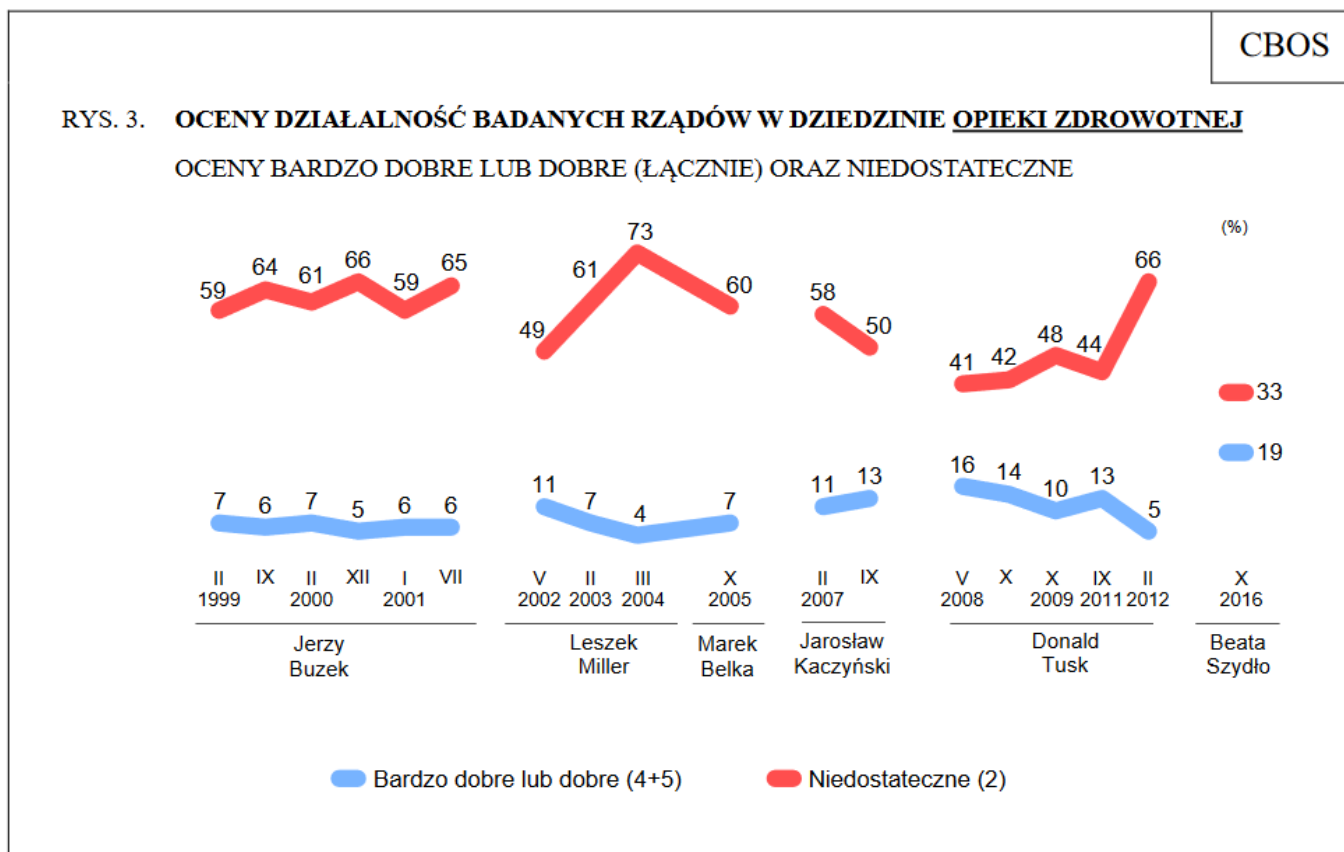
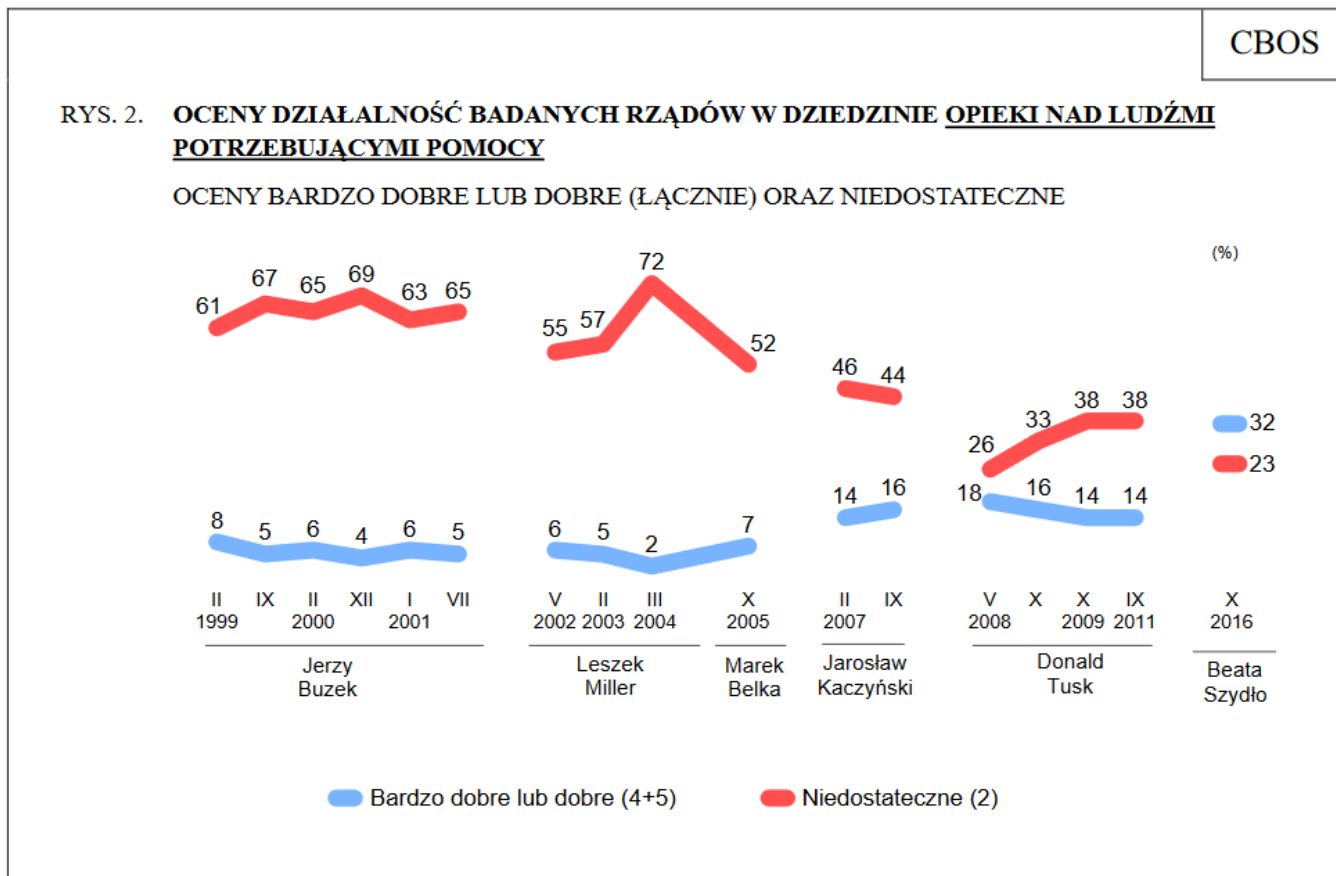
Dopisz pojęcia do właściwych definicji dotyczących islamu. Odpowiedzi wybierz spośród: **hadżdż, hidżab, imam, miszny, nikab, salat, sunna, sury, wedy.**

	definicja	pojęcie
a)	pielgrzymka do Mekki obowiązująca przynajmniej raz w życiu (w miarę możliwości) każdego wyznawcę islamu	
b)	w islamie szyickim religijny, duchowy i polityczny przywódca ummy	
c)	rozdziały Koranu, które dzielą się na wersety (aje)	

Zadanie 17.

.../3 pkt

Na podstawie danych źródłowych pochodzących z Komunikatu Badań CBOS z listopada 2016 r. na temat oceny działalności polskiego rządu, rozstrzygnij, które zdania zawierają informacje prawdziwe, a które – fałszywe. W tabeli obok zdania wpisz w odpowiedniej rubryce znak „X”.



RYS. 4. **OCENY DZIAŁALNOŚĆ BADANYCH RZĄDÓW W DZIEDZINIE POLITYKI ZAGRANICZNEJ**
OCENY BARDZO DOBRE LUB DOBRE (ŁĄCZNIE) ORAZ NIEDOSTATECZNE

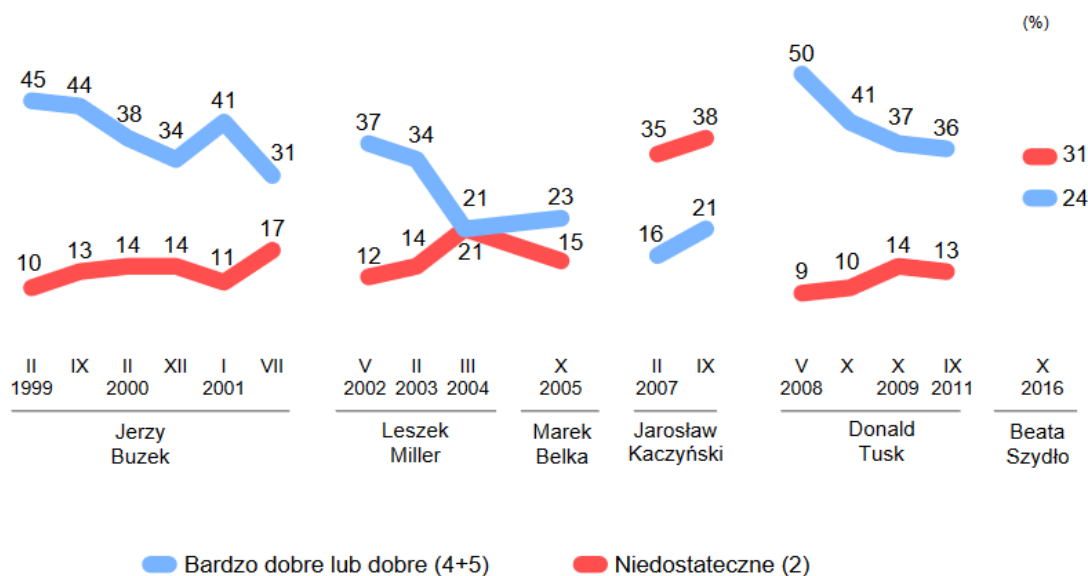


Tabela 1

Dziedziny działalności rządu	Oceny	Wskazania respondentów według terminów badań																																			
		1999		2000		2001		2002		2003		2004		2005		2007		2008		2009		2011		2012		2016											
		II	IX	II	XII	I	VII	V	II	III	X	II	IX	V	X	X	IX	IX	II	IX	II	IX	II	IX	II	X											
		dotyczące rządów																																			
		Jerzego Buzka				Leszka Millera				Marka Belki		Jarosława Kaczyńskiego				Donalda Tuska				Beaty Szydło																	
		w procentach																																			
Gospodarka	Dobra*	16	12	12	9	11	7	13	9	4	12	20	30	34	30	24	26	18	30	49	44	46	41	48	42	51	51	37	49	48	42	45	49	48	50	48	38
	Dostateczna	27	38	37	40	34	45	24	30	51	23	21	21	10	13	20	16	29	20	27	38	37	40	34	45	24	30	51	23	21	21	10	13	20	16	29	20
	Niedostateczna	8	7	5	9	7	6	13	9	8	16	11	6	11	9	8	8	5	12	8	7	5	9	7	6	13	9	8	16	11	6	11	9	8	8	5	12
	Trudno powiedzieć	8	7	5	9	7	6	13	9	8	16	11	6	11	9	8	8	5	12	8	7	5	9	7	6	13	9	8	16	11	6	11	9	8	8	5	12
Kierowanie państwem	Dobra*	24	17	17	15	18	13	28	20	6	14	21	22	43	35	30	31	23	32	45	43	45	44	47	45	45	45	38	46	40	37	38	43	44	45	46	34
	Dostateczna	21	31	31	30	26	35	16	21	48	23	30	36	10	13	18	14	25	24	21	31	31	30	26	35	16	21	48	23	30	36	10	13	18	14	25	24
	Niedostateczna	10	9	8	11	9	7	12	14	8	17	9	5	9	9	8	10	6	10	10	9	8	11	9	7	12	14	8	17	9	5	9	9	8	10	6	10
	Trudno powiedzieć	10	9	8	11	9	7	12	14	8	17	9	5	9	9	8	10	6	10	10	9	8	11	9	7	12	14	8	17	9	5	9	9	8	10	6	10
Właściwe gospodarowanie pieniędzmi publicznymi	Dobra*	11	7	8	4	6	4	11	5	2	9	12	18	27	23	16	15	11	27	30	27	28	26	28	25	32	30	18	31	34	35	36	40	39	42	33	28
	Dostateczna	40	53	55	56	55	62	36	47	68	39	39	34	15	22	32	28	46	29	40	53	55	56	55	62	36	47	68	39	39	34	15	22	32	28	46	29
	Niedostateczna	19	13	9	14	11	9	21	18	12	21	15	14	22	15	13	15	10	15	19	13	9	14	11	9	21	18	12	21	15	14	22	15	13	15	10	15
	Trudno powiedzieć	19	13	9	14	11	9	21	18	12	21	15	14	22	15	13	15	10	15	19	13	9	14	11	9	21	18	12	21	15	14	22	15	13	15	10	15
Polityka zagraniczna	Dobra*	45	44	38	34	41	31	37	34	21	23	16	21	50	41	37	36	-	24	27	27	35	35	32	37	32	33	39	38	32	29	26	34	36	32	-	27
	Dostateczna	10	13	14	14	11	17	12	14	21	15	35	38	9	10	14	13	-	31	10	13	14	14	11	17	12	14	21	15	35	38	9	10	14	13	-	31
	Niedostateczna	17	16	13	17	15	15	19	19	19	23	17	13	15	16	13	19	-	18	17	16	13	17	15	15	19	19	19	23	17	13	15	16	13	19	-	18
	Trudno powiedzieć	17	16	13	17	15	15	19	19	19	23	17	13	15	16	13	19	-	18	17	16	13	17	15	15	19	19	19	23	17	13	15	16	13	19	-	18
Polityka rolna	Dobra*	3	4	5	3	4	3	9	6	3	14	12	20	22	18	17	21	-	20	16	16	21	19	21	23	29	32	26	37	38	37	32	38	37	36	-	28
	Dostateczna	74	74	68	68	65	66	43	45	54	28	32	27	16	24	27	20	-	20	74	74	68	68	65	66	43	45	54	28	32	27	16	24	27	20	-	20
	Niedostateczna	7	6	6	10	9	8	19	17	17	22	18	16	30	20	19	23	-	32	7	6	6	10	9	8	19	17	17	22	18	16	30	20	19	23	-	32
	Trudno powiedzieć	7	6	6	10	9	8	19	17	17	22	18	16	30	20	19	23	-	32	7	6	6	10	9	8	19	17	17	22	18	16	30	20	19	23	-	32
Opieka nad ludźmi potrzebującymi pomocy	Dobra*	8	5	6	4	6	5	6	5	2	7	14	16	18	16	14	14	-	32	23	22	22	20	25	24	27	29	18	26	30	32	40	40	37	35	-	31
	Dostateczna	61	67	65	69	63	65	55	57	72	52	46	44	26	33	38	38	-	23	61	67	65	69	63	65	55	57	72	52	46	44	26	33	38	38	-	23
	Niedostateczna	8	7	6	7	6	5	12	9	7	15	10	8	16	12	11	13	-	15	8	7	6	7	6	5	12	9	7	15	10	8	16	12	11	13	-	15
	Trudno powiedzieć	8	7	6	7	6	5	12	9	7	15	10	8	16	12	11	13	-	15	8	7	6	7	6	5	12	9	7	15	10	8	16	12	11	13	-	15
Zwalczanie przestępczości i zapewnienie bezpieczeństwa obywateli	Dobra*	7	6	8	7	12	12	19	17	9	11	40	40	34	29	24	32	-	36	29	28	27	29	33	35	40	39	34	33	36	34	35	39	46	35	-	32
	Dostateczna	58	61	62	58	49	47	31	37	48	41	17	19	18	22	23	21	-	14	58	61	62	58	49	47	31	37	48	41	17	19	18	22	23	21	-	14
	Niedostateczna	6	6	4	6	5	5	10	7	9	15	7	7	13	10	8	12	-	18	6	6	4	6	5	5	10	7	9	15	7	7	13	10	8	12	-	18
	Trudno powiedzieć	6	6	4	6	5	5	10	7	9	15	7	7	13	10	8	12	-	18	6	6	4	6	5	5	10	7	9	15	7	7	13	10	8	12	-	18

* Połączono oceny „bardzo dobre” i „dobre”

Źródło: Szczegółowe oceny działalności rządu, Komunikat z Badań CBOS, NR 150/2016, Warszawa, listopad 2016, s. 3-5.

	Zdanie	prawdziwe	falszywe
a)	Stosunkowo najsłabszą stroną obecnego gabinetu w porównaniu z innymi ekipami rządzącymi jest polityka zagraniczna, bowiem jest ona postrzegana gorzej niż w okresie sprawowania władzy przez wszystkie oceniane rządy: Jerzego Buzka, Leszka Millera, Marka Belki, Jarosława Kaczyńskiego i Donalda Tuska.		
b)	Działania rządu w zakresie opieki zdrowotnej również oceniane są gorzej niż w okresie sprawowania władzy przez poprzednie rządy.		
c)	Lepiej niż w 2007 r. oceniane są działania gabinetu Beaty Szydło w zakresie kierowania państwem i gospodarowania publicznymi pieniędzmi.		
d)	Politykę obecnego rządu w dziedzinie gospodarki bardzo dobrze lub dobrze ocenia niemal co trzeci badany, a 1/5 wystawia jej ocenę niedostateczną.		
e)	Gabinet Beaty Szydło jest zdecydowanie najlepiej ocenianym ze wszystkich rządów uwzględnionych w badaniu pod względem opieki nad osobami potrzebującymi pomocy.		
f)	Najwięcej trudności sprawiło badanym ustosunkowanie się do polityki rolnej rządu – niemal co trzeci ankietowany nie umiał ocenić działań rządu w dziedzinie rolnictwa. Pozostali najczęściej oceniali je przeciętnie – jako dostateczne.		

Zadanie 18.

.../3 pkt

Uzupełnij tekst przepisu art. 7 Traktatu o Unii Europejskiej dotyczący stwierdzenia ryzyka poważnego naruszenia przez państwo członkowskie wartości UE.

Tekst źródłowy

Traktat o Unii Europejskiej (TUE)

Artykuł 2

Unia opiera się na wartościach poszanowania godności osoby ludzkiej, wolności, demokracji, równości, państwa prawnego, jak również poszanowania praw człowieka, w tym praw osób należących do mniejszości. Wartości te są wspólne Państwom Członkowskim w społeczeństwie opartym na pluralizmie, niedyskryminacji, tolerancji, sprawiedliwości, solidarności oraz na równości kobiet i mężczyzn.

(...)

Artykuł 7

1. Na uzasadniony wniosek (1) ..., Rada, stanowiąc większością czterech piątych swych członków po uzyskaniu zgody Parlamentu Europejskiego, może stwierdzić istnienie wyraźnego ryzyka poważnego naruszenia przez Państwo Członkowskie wartości, o których mowa w artykule 2. Przed dokonaniem takiego stwierdzenia Rada wysłuchuje dane Państwo Członkowskie i, stanowiąc zgodnie z tą samą procedurą, może skierować do niego zalecenia.

Rada regularnie bada czy powody dokonania takiego stwierdzenia pozostają aktualne.

2. Rada Europejska, stanowiąc jednomyślnie na wniosek jednej trzeciej Państw Członkowskich lub Komisji Europejskiej i po uzyskaniu zgody Parlamentu Europejskiego, może stwierdzić, po wezwaniu Państwa Członkowskiego do przedstawienia swoich uwag, poważne i stałe naruszenie przez to Państwo Członkowskie wartości, o których mowa w artykule 2.

3. Po dokonaniu stwierdzenia na mocy ustępu 2, Rada, stanowiąc (2) ..., może zdecydować o zawieszeniu niektórych praw wynikających ze stosowania Traktatów dla tego Państwa Członkowskiego, łącznie z (3) Rada uwzględnia przy tym możliwe skutki takiego zawieszenia dla praw i obowiązków osób fizycznych i prawnych.

Obowiązki, które ciążą na tym Państwie Członkowskim na mocy Traktatów, pozostają w każdym przypadku wiążące dla tego Państwa.

4. Rada może następnie, stanowiąc większością kwalifikowaną, zdecydować o zmianie lub uchyleniu środków podjętych na podstawie ustępu 3, w przypadku zmiany sytuacji, która doprowadziła do ich ustanowienia.

5. Zasady głosowania, które do celów niniejszego artykułu stosuje się do Parlamentu Europejskiego, Rady Europejskiej i Rady, określone są w artykule 354 Traktatu o funkcjonowaniu Unii Europejskiej.

1.
 - a) dwóch trzecich Państw Członkowskich lub Parlamentu Europejskiego
 - b) dwóch trzecich Państw Członkowskich, Parlamentu Europejskiego lub Komisji Europejskiej
 - c) jednej trzeciej Państw Członkowskich, Parlamentu Europejskiego lub Komisji Europejskiej
2.
 - a) jednomyślnie
 - b) większością kwalifikowaną
 - c) zwykłą większością
3.
 - a) prawem korzystania tego Państwa Członkowskiego ze środków pochodzących z funduszy unijnych
 - b) prawem uczestnictwa głowy państwa lub szefa rządu tego Państwa Członkowskiego w spotkaniach Rady Europejskiej
 - c) prawem do głosowania przedstawiciela rządu tego Państwa Członkowskiego w Radzie

Zadanie 19.

.../1 pkt

Zdecyduj, które z podanych wydarzeń w historii Kościoła w Polsce miało swoją 25. rocznicę w 2016 r. W tabeli poniżej wpisz znak „X” w rubryce obok właściwego wydarzenia.

	Wydarzenie	25. rocznica w 2016 r.
a)	IV Podróż Apostolska Jana Pawła II do Polski pod hasłem <i>Bogu dziękujecie, ducha nie gościście</i>	
b)	historyczna Msza Pojednania w Krzyżowej, z udziałem premiera Polski Tadeusza Mazowieckiego oraz kanclerza Niemiec Helmuta Kohla	
c)	mianowanie biskupa Józefa Glempa na urzędy metropolity warszawskiego i gnieźnieńskiego oraz prymasa Polski	
d)	śmierć kardynała Wyszyńskiego	
e)	uprowadzenie i śmierć ks. Jerzego Popiełuszki	

Zadanie 20.

.../2 pkt

Rozstrzygnij, które zdania dotyczące wyborów do Sejmu i Senatu RP zawierają informacje prawdziwe, a które fałszywe. W tabeli obok każdego zdania wpisz w odpowiedniej rubryce znak „X”.

	Zdanie	prawdziwe	fałszywe
a)	Zgodnie z Konstytucją RP, wybrany do Sejmu może być obywatel polski mający prawo wybierania, który najpóźniej w dniu wyborów kończy 21 lat, natomiast do Senatu może być wybrany obywatel polski mający prawo wybierania, który najpóźniej w dniu wyborów kończy 35 lat.		
b)	Prezydent Rzeczypospolitej, zarządzając skrócenie kadencji Sejmu, zarządza jednocześnie wybory do Sejmu i Senatu i wyznacza ich datę na dzień przypadający nie później niż w ciągu 60 dni od dnia zarządzenia skrócenia kadencji Sejmu.		
c)	Zgodnie z Konstytucją RP, wybory do Sejmu są powszechne, równe, bezpośrednie i proporcjonalne oraz odbywają się w głosowaniu tajnym, natomiast wybory do Senatu są powszechne, bezpośrednie i odbywają się w głosowaniu tajnym.		
d)	Prezydent Rzeczypospolitej, w przypadku skrócenia kadencji Sejmu, zwołuje pierwsze posiedzenie nowo wybranego Sejmu nie później niż na 30 dzień po dniu przeprowadzenia wyborów.		

Liczba punktów: / 50

Podpisy członków komisji:,,